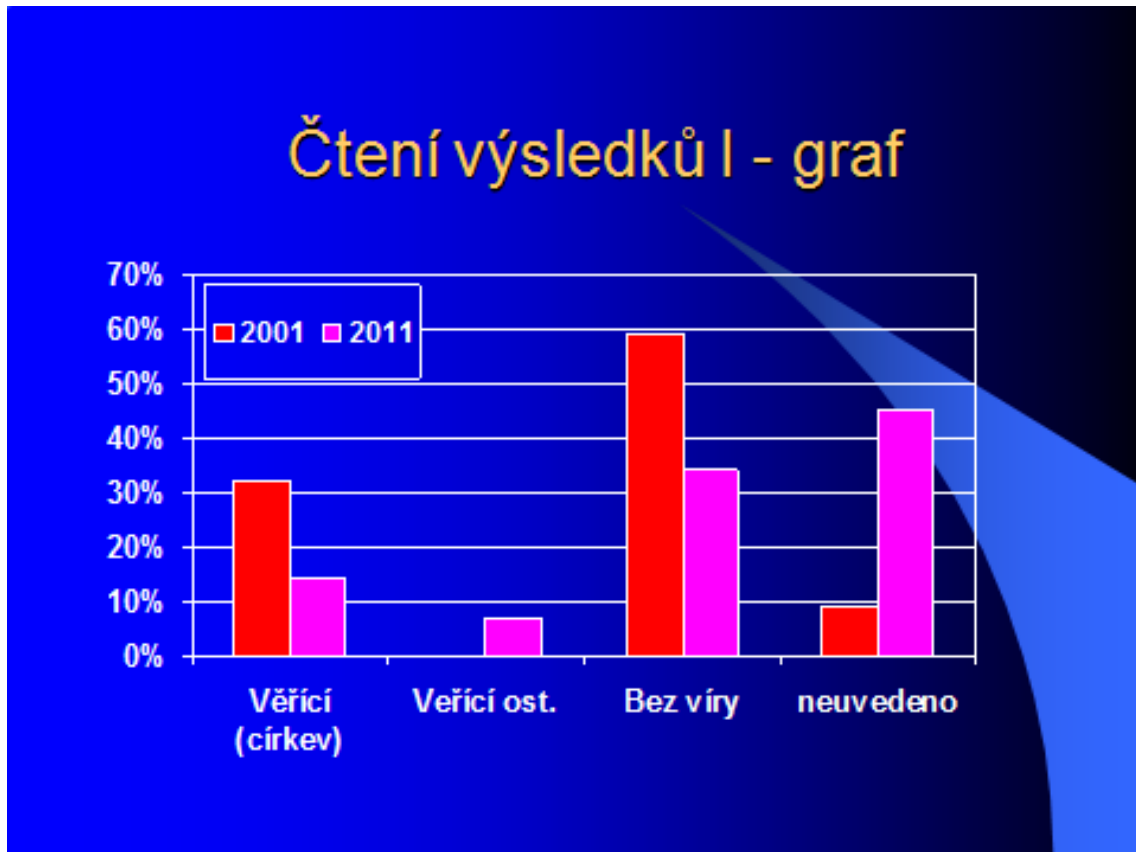


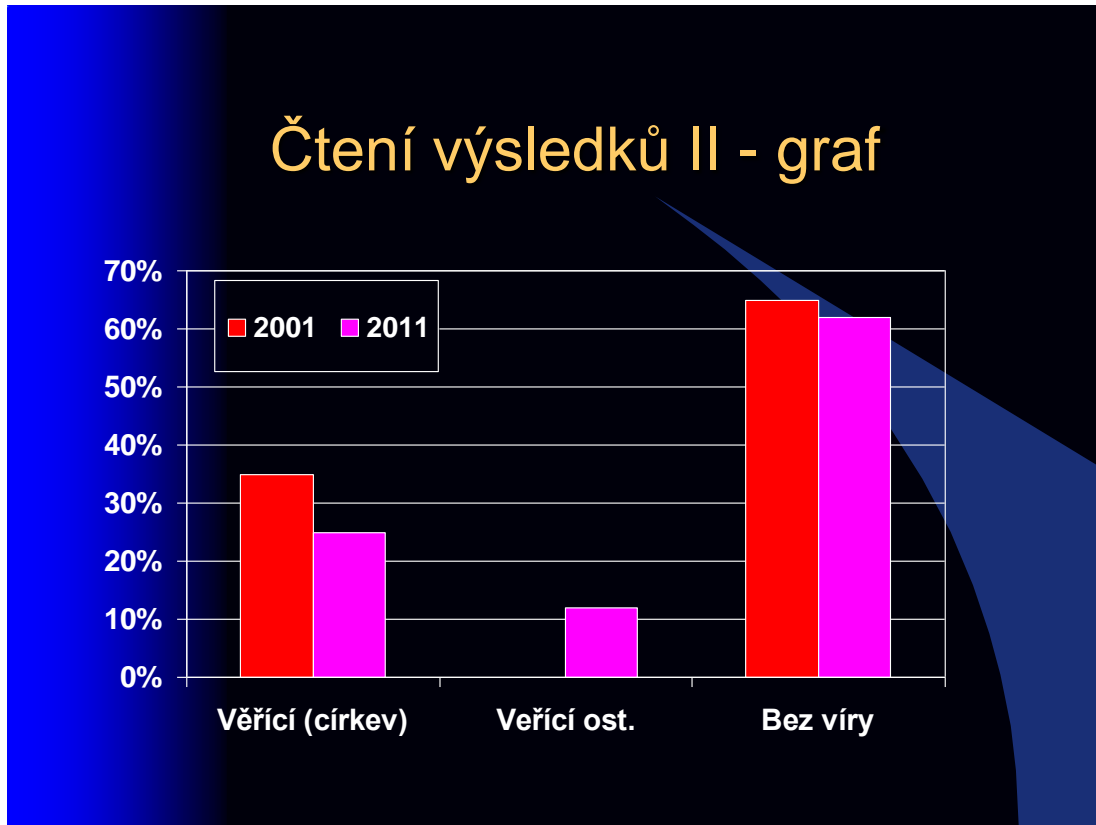
Graf č. 1 – Čtení výsledků I – graf

V tomto grafu jsou zahrnuti všichni obyvatelé, kteří se sčítání zúčastnili, a to včetně těch, kteří nevedli odpověď. To je však kategorie velice důležitá, neboť zahrnuje téměř polovinu všech dotázaných. Graf pak ukazuje, že došlo k dramatickému propadu věřících, a to zejména těch, kteří jsou členy některé z církví či náboženských společností.



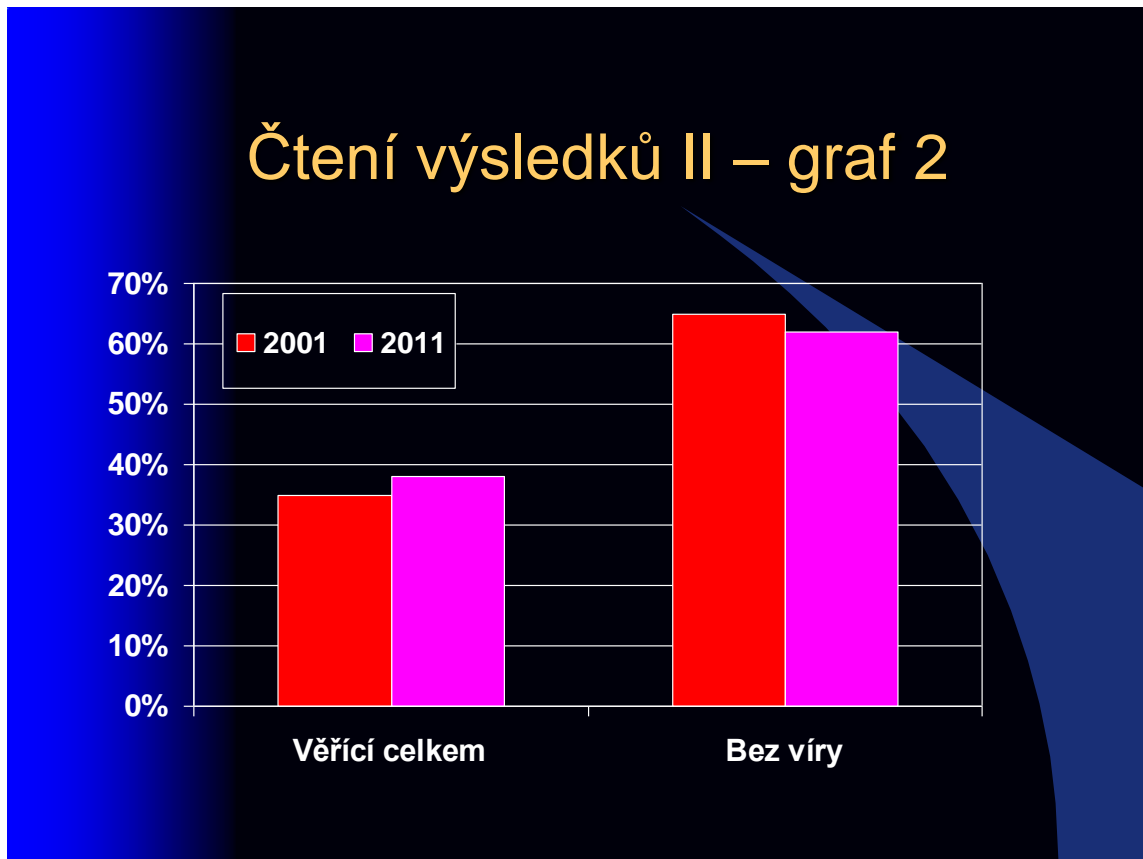
Graf č. 2 – Čtení výsledků II – graf

Na tomto grafu je kategorie těch občanů, kteří neuvedli odpověď, vyřazena. V takovém případě se pak ukazuje, že počet věřících sice mírně pokles, ale v zásadě je vykompenzován nově vzniklou kategorií „věřící mimo církev“.



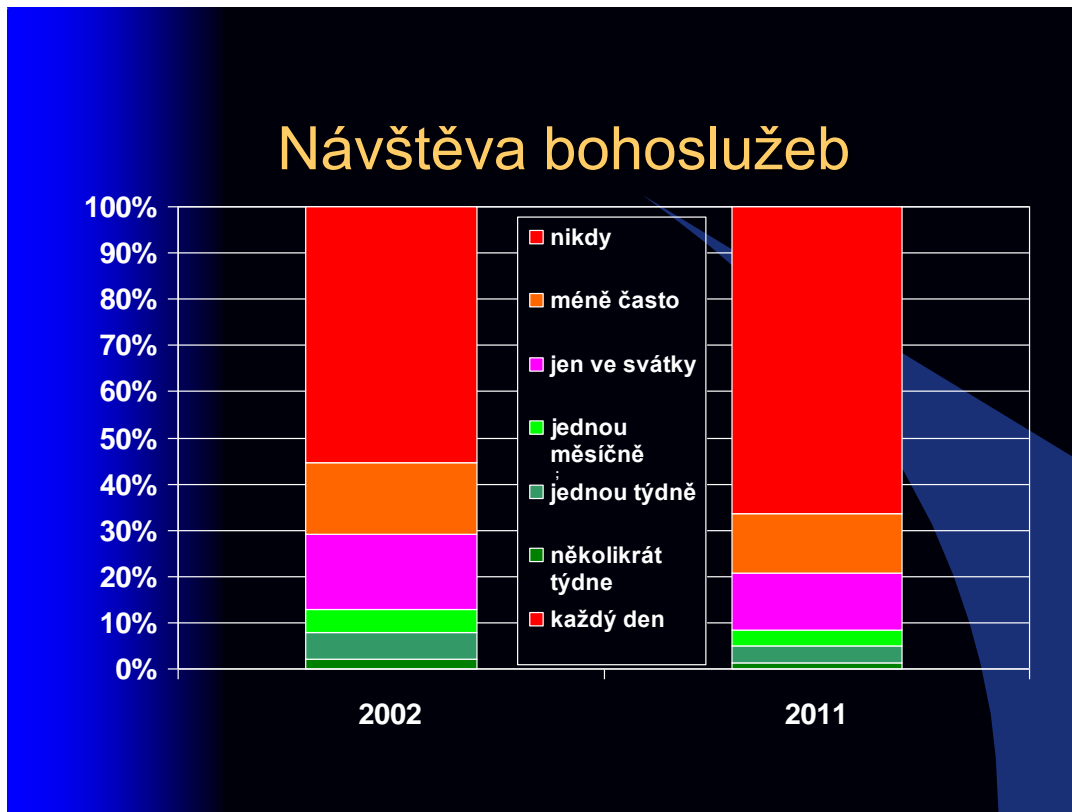
Graf č. 3 – Čtení výsledků II- graf 2

Třetí graf ukazuje, že když sloučíme kategorie organizovaných a neorganizovaných věřících, vidíme, že paradoxně došlo k nárůstu věřících a jistému úbytku nevěřících občanů.



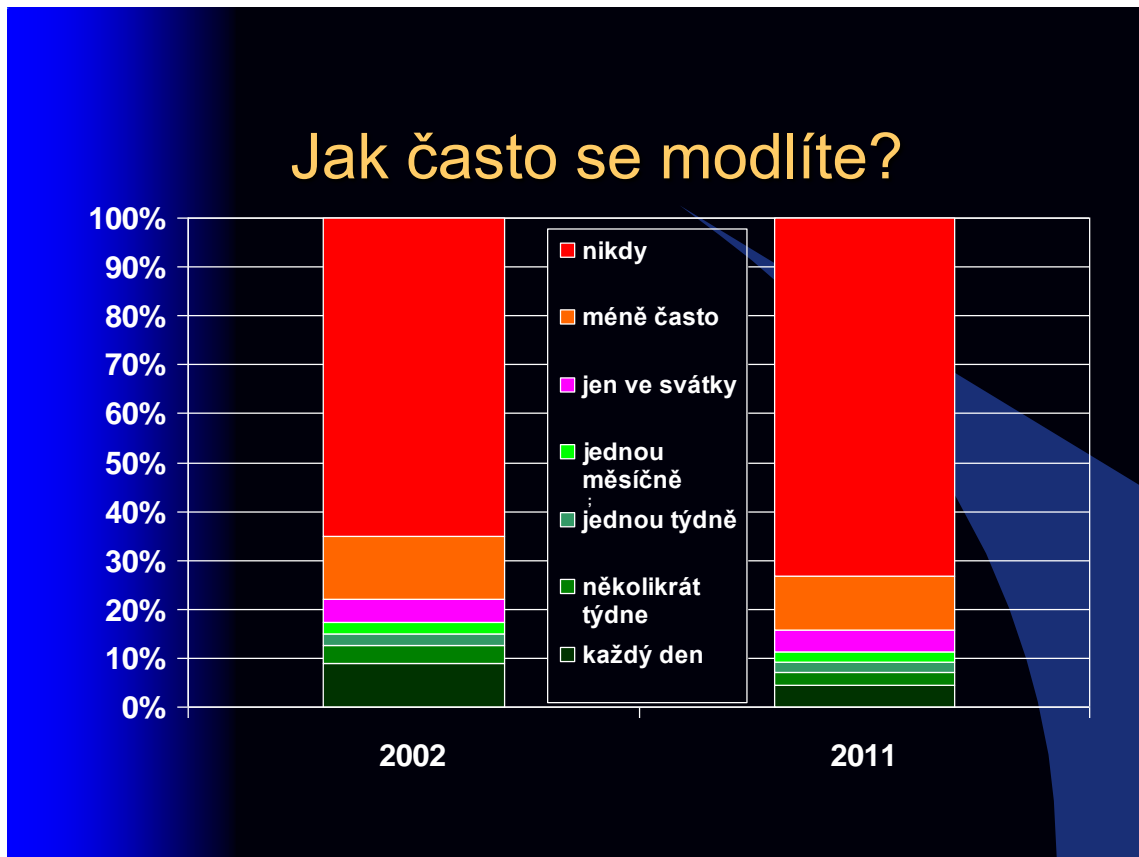
Graf č. 4 – Návštěva bohoslužeb

Graf o návštěvě bohoslužeb ukazuje, že v posledních letech došlo k určitému poklesu četnosti návštěvy bohoslužeb.



Graf č. 5 – Jak často se modlíte?

Sociologové se pomocí svých šetření pokusili zjistit odpověď na otázku, jak často se lidé modlí. Ukazuje se, že v posledních letech dochází k jistému ochabnutí náboženského života.



Graf č. 6 – Míra nábožnosti

Při měření nábožnosti sociologové ve sledovaném období 2002 až 2010 zjistili, že v dospělé populaci došlo k mírnému nárůstu lidí s menším vztahem k náboženství oproti lidem, kteří se pokládají za více nábožensky založené.

